



**roots**

De mooiste  
wandelingen langs  
**WATER**



**R**ivieren, beken, kanalen en slootjes zijn de vormgevers van Nederland. De blauwe kerven in het landschap beginnen vaak klein: een slootje in boerenland met fluitenkruid en pinksterbloemen langs de oever of een kristalhelder beekje dat bijna onzichtbaar door een bos kabbelt. Uiteindelijk komt het water uit bij de rivieren, die breed slingerend door oneindig laagland stromen.

Langs de randen van de waterwegen kun je heerlijk wandelen. En als je het blauwe spoor volgt, zie je hoe bepalend water is voor het landschap. Zo zijn er bijvoorbeeld forten gebouwd, die het water gebruikten als verdedigingsmiddel, te zien bij de Hollandse Waterlinie bij Maarssen. En in het Dal van de Ruiten Aa in Groningen is het water zo aanwezig dat je het hoort soppen onder je wandelschoenen. Dat vochtige land is perfect voor zilverreigers en blauwe reigers.

En dan is er nog de zee. Duinen, helmgras, meeuwen, het geluid van golven die breken op het strand. Uitwaaiwandelen is dat. De route op Ameland biedt eindeloos veel vogels, bij Callantsoog zie je de grootste natuurlijke duinmeren van Europa en bij Kwade Hoek in Zeeland is de ruige natuur nog onvoorspelbaar. Die variatie, daar houden we van bij *Roots*.

Deze gids laat je niet alleen wandelen in het spoor van het water, ook lees je welke kustvogels je kunt zien of welke insecten er scheren boven het wateroppervlak. En we hebben een uitgebreid overzicht opgenomen van de mooiste natuurzwemwateren van Nederland. Wie wil, kan na een dag wandelen een verfrissende duik nemen. Nederlanders zijn nu eenmaal echte watermensen.

Namens de redactie van *Roots* wens ik je veel wandelplezier.

Fanny Glazenburg  
hoofredacteur *Roots*



## DIGITAAL

De verschillende wandelingen in dit boek zijn ook digitaal te downloaden (voor gps en mobieltjes) via onze site [rootsmagazine.nl/roots-routes](http://rootsmagazine.nl/roots-routes). Hier kun je eventueel ook printjes maken van topografische kaarten met de route erop. Omdat natuur in beweging blijft en er her en der ook gebouwd wordt, kun je hier ook de laatste ontwikkelingen van de wandelroutes blijven volgen en zelf aangeven.

# INHOUD

## WANDELINGEN

- 01** Ameland (21,7 km) ..... Pag. 08-13
- 02** Dal van de Ruiten Aa (15,7 km) ..... Pag. 14-19
- 03** Beekdal Elperstroom (16,6 km) ..... Pag. 20-25
- 04** Het Zwanenwater (16 km) ..... Pag. 30-35
- 05** Vooroever & Vlielanden (18,6 km) ..... Pag. 36-41
- 06** Natuurpark Lelystad & Gelderse Hout  
(15,3 km) ..... Pag. 46-51
- 07** Veluwe bosbeken & de IJssel (12 km) ..... Pag. 52-57
- 08** Engbertsdijksvenen (9,5 km) ..... Pag. 58-63
- 09** De Dinkel (10,6 km) ..... Pag. 68-73
- 10** Hollandse Waterlinie (22,2 km) ..... Pag. 74-79
- 11** De Reeuwijkse Plassen (14,9 km) ..... Pag. 80-85
- 12** Duinen van Goeree & Kwade Hoek  
(13,8 km) ..... Pag. 90-95
- 13** De Linge (15,8 km) ..... Pag. 96-101
- 14** Overasseltse en Hatertse Vennen  
(14,9 km) ..... Pag. 106-111
- 15** Bossche Broek & de Dommel (13,3 km) ..... Pag. 112-117
- 16** Eiland Tholen (13,7 km) ..... Pag. 122-127
- 17** Het Leudal (14 km) ..... Pag. 128-133

## WATERLEVEN

- Kustvogels ..... Pag. 26-29
- Waterplanten ..... Pag. 42-45
- Waterdieren ..... Pag. 64-67
- Strandgasten ..... Pag. 86-89
- Waterbeestjes ..... Pag. 102-105
- Watervogels ..... Pag. 118-121

## ZWEMWATEREN

- De fijnste natuurzwemwateren van  
Nederland ..... Pag. 134-159



04

**HET ZWANENWATER**

– 9 OF 16 KM –

# ZEE VAN GOUD ACHTER DE DUINEN

De twee grootste duinmeren van Europa liggen bij Callantsoog. Ze vormen samen het Zwanenwater. Eromheen vind je een goud getint landschap van uitgebloeide heide, riet en duingrassen en je wandelt over glooiende lage duintjes, gevormd door stuifzand.



## 04 HET ZWANENWATER



### Zwanenwater **A**

Het Zwanenwater ontstond na de aanleg van de Zijperzeedijk in 1596, die Petten met Callantsoog verbond en het achterliggende land moest beschermen tegen de Noordzee. Het zand van de dijk werd door de wind verplaatst en vormde nieuwe stuifdijken. Voormalige stroomgeulen liepen vol regen- en kwelderwater en vormden zo de twee grootste duinmeren van Europa.



### Orchideeën **B**

In de natte duinvalleien aan de westkant van het Eerste Water bloeien veel zeldzame planten, zoals de ratelaar, het waterdrieblad en verschillende soorten orchideeën. In de loop van de maand mei bloeien er hier duizenden, gewoon langs het pad.



- **START- EN EINDPUNT:** parkeerplaats Natuurmonumenten bij het Zwanenwater, Zuidschinkeldijk 3, Callantsoog (NH).
- **OV:** vanaf NS Schagen bus 152 ri. Callantsoog. Uitstappen halte 'Zwanenwater'.
- **PARKEREN:** parkeerplaats Zwanenwater.
- **HORECA:** op het strand diverse paviljoens, grandcafede-foyer.nl.
- **HONDEN:** in het Zwanenwater zijn honden niet toegestaan. Op overige plaatsen (in het laagseizoen) wel, mits aangelijnd.

**1.** Rechts achter het huis bevindt zich de ingang van het Zwanenwater. Let op: toegangsbewijs (€ 2) verplicht. Volg vanaf hier de bruine route om het Eerste Water. Hier en daar kun je afwijken van de route voor uitkijkpunten en kijkhutten. Als je weer aankomt bij de parkeerplaats, steek je de weg over en ga je **LA** op het fietspad. Waar de weg een bocht naar rechts maakt, ga je **LA** de duinen in en wandel je door naar het strand.

**2.** Sla **RA** het strand op.

**Voor korte route:** neem de derde opgang van het strand af. Ga onderaan de dijk **RD**, Abbestederweg. Volg de weg **RD** tot voorbij de bebouwing het vakantiepark. Sla **RA** op Kruisweg, volg de weg tot de kruising/T-splitsing met verharde weg. Sla **RA** en vervolg route vanaf punt 4.

**Voor lange route:** neem de vierde opgang om het strand te verlaten, een paar honderd meter na paal 11/500. Sla onderaan de dijk **RA**. Steek **LA** over op de Rechtendijk. Volg de weg **RD**. Ga door het klaphek 'het Nollenland van Abbestede' in. Na het volgende klaphek ben je bij punt 3 op de kaart.

**3.** Sla **RA** en volg half verharde weg. Kruising **RD** Westerweg volgen, je passeert Jewelweg aan linkerhand. Blijf **RD** lopen tot vlak voor camping De Nollen. Hier **RA** schelpenpad volgen ri. Luttickduin. Houd op eerste splitsing rechts aan. Je loopt over open veld Luttickduin en passeert een wandelbank. Uiteindelijk kom je op verhard fietspad. Hier **LA**. Iets verderop loopt dit verharde fietspad evenwijdig met sloot aan je rechterkant. Je volgt deze sloot een flink stuk.

**4.** Ga bij de prullenbak aan de linkerkant van de weg **LA** het bos in. Houd rechts aan en volg het pad

## WATERLEVEN

# 9 WATERPLANTEN

Waar water is, vind je planten. Zelfs langs de zee hebben ze een plek oververd, zoals zeekraal en zeeraket. Maar ook op het water leven ze, kroos is daarvan een mooi voorbeeld.



### 1 GROTE LISDODDE

De bloeiwijze van de grote lisdodde bestaat uit twee zeer dichte aren. De onderste heeft uitsluitend vrouwelijke bloemen. In het begin is deze vrouwelijke aar groen, later verkleurt hij tot donkerbruin en zit hij vol met zaden en zaadpluis. Dat is de bekende sigaar die tot ver in de winter intact blijft tot hij uiteindelijk openbarst, waarna de duizenden piepkleine zaadjes op het pluis met de wind wegzweven. De bovenste aar bestaat alleen uit mannelijke bloemen, die vallen na de bloei af.

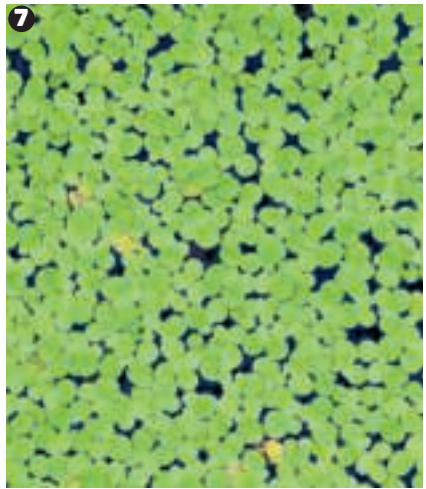


### 2 WITTE WATERLELIE

De witte waterlelie leeft in stilstaand tot zwak stromend water van kanalen, sloten en meren die maximaal zo'n drie meter diep zijn. De ronde bladen en witte bloemen groeien op lange stelen en drijven op het wateroppervlak. In de stengels zitten vier luchtkanalen die zuurstof transporteren naar de ondergrondse wortelstokken. De bloemen bloeien van mei tot eind augustus. Na de bloei sluiten de bloemen en verdwijnen onder water doordat de bloemstelen zich oprollen.

### ← 3 RIET

Riet is de grootste inheemse grassoort. Behalve aan de lange stengels met wuivende pluimen kun je het ook herkennen aan een oneffenheid in het blad. Die zogenoemde 'duivelsbeet' is de plek waar het blad, toen het nog stijf tegen de stengel gerold zat, tegen een knoop van de stengel drukte.





#### **4** WATERMUNT

Ruik je langs de oevers van een meertje, een sloot of een natte duinvallei de geur van pepermunt, dan is dat hoogstwaarschijnlijk watermunt. De plant, die tot 90 cm hoog kan worden, heeft lilakleurige bloemen en bloeit in de zomer. Pluk tijdens een wandeling wat bladeren, giet er thuis (of onderweg) heet water over en je hebt heerlijke muntthee.

#### **6** KRABBENSCEER

Krabbensceer is een waterplant die overwintert op de donkere waterbodem en pas in het voorjaar en de zomer naar het wateroppervlak verhuist. Hij ziet eruit als een rozet van kleine, groene zwaarden met scherp gestekelde snijranden. De planten drijven op het water en vormen zo een leefgebied voor veel dieren: zwarte sterns bouwen er hun nest op en ook groene glazenmakers profiteren van de plant met de puntbladeren.

#### **8** ZEEKRAAL

Zeekraal is een pioniersplant die groeit op plekken die regelmatig met zout zeewater overstromen. De wortels van de plant hebben een truc bedacht om te voorkomen dat ze te veel zout opnemen: ze zijn omgeven door een laagje zuurstof. In de herfst kleurt zeekraal rood tot paarsachtig. Het plantje wordt vanwege de zilte smaak ook gebruikt in gerechten.

#### **5** DOTTERBLOEM

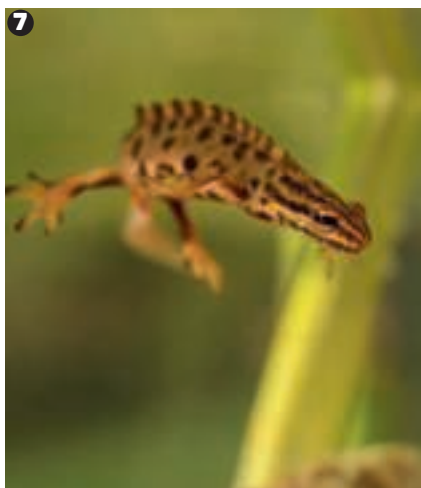
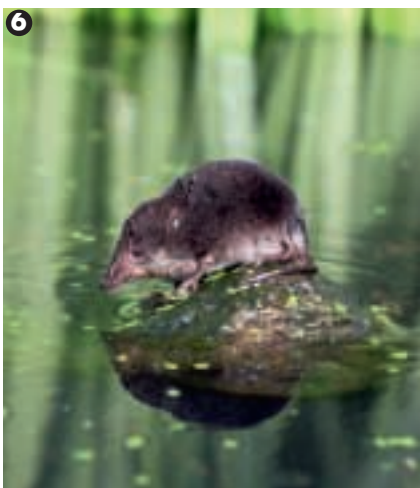
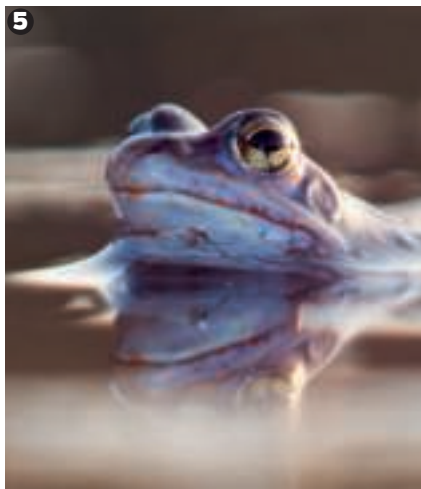
Deze typische voorjaarsbloeiër beleeft in de herfst een - vaak minder uitbundige - tweede bloeiperiode, net als de magnolia. De dotterbloem is de grote neef van de botterbloem. De plant houdt van nattigheid en staat vaak aan of zelfs in het water. De bloemen zijn eigeel van kleur en daaraan dankt de plant zijn naam: dotter is het verouderde woord voor dooier.

#### **7** KROOS

Soms zijn sloten of vijvers helemaal bedekt met een dun groen laagje minuscule blaadjes: kroos. Dit is een verzamelnaam voor verschillende soorten: eendenkroos en sterrenkroos drijven bijvoorbeeld vaak naast elkaar. Kroos is een verzameling van kleine waterplantjes die drijven op het water. De blaadjes variëren van 1 mm tot 1 cm. Kroos oogt mooi, maar het heeft een verstikkend effect op andere planten en op vissen.

#### **9** ZEERAKET

Dicht bij het water, tussen strand en duin, daar woont zeeraket. Deze opvallende verschijning langs het strand kan 60 cm hoog worden. Hoewel zijn tere lilabloemetjes anders doen vermoeden, is het een taaie. Hij heeft vetplantachtige bladeren en leeft op ondergestoven dode dieren en planten. De kurkachtige, harde vruchten kunnen drijven en worden zo door de zee verspreid.



#### **4** MUSKUSRAT

De muskusrat werd in 1905 door een Tsjechische graaf vanuit Noord-Amerika naar Europa gehaald en op zijn landgoed losgelaten. Van daaruit verspreidde het knaagdier zich gestaag. In Nederland werd de eerste in 1941 in Valkenswaard gevangen. Inmiddels is de soort helemaal ingeburgerd. De muskusrat voelt zich vooral thuis in en bij zoet water. Hij kan goed duiken en knaagt graag aan de wortelstokken van waterlelie en gele plomp.

#### **6** WATERSPITSMUIS

De waterspitsmuis heeft zwemvliezen. Deze spitsmuis, met een lengte van ruim tien cm (exclusief zijn staart), is de grootste Europese spitsmuissoort. Zoals zijn naam al aangeeft, zwemt hij vaak en goed. Hij is vooral veel onder water te vinden, waar hij met zijn voorpoten over de bodem krabbelend insectenlarven en andere waterdiertjes vangt. Eten doet hij wel op de wal. En dat is het moment om deze muis te spotten.

#### **8** GROENE KIKKER

Groene kikkers onderscheidt men tegenwoordig in drie soorten: meerkikker, poelkikker en bastaardkikker. Het is lastig ze uit elkaar te houden, omdat ze moeilijk te benaderen zijn. De poelkikker is met zijn 8 cm de kleinste van het stel. Hij heeft een witte buik, witte kwaakblazen en korte achterpoten. De meerkikker is de grootste: tot wel 15 cm wordt hij, met donkergrijze kwaakblazen en lange achterpoten. De bastaardkikker zit er qua voorkomen, lengte (12 cm) en kleur van de kwaakblazen tussenin.

#### **5** HEIKIKKER

Heikikkermannetjes kleuren blauw wanneer het kwik enkele dagen de 18 graden Celsius bereikt. Maar waarom deze smurflenook? Indruk maken op de vrouwtjes ligt niet voor de hand: heikikkers planten zich massaal voort en vrouwtjes worden door het eerste het beste mannetje gegrepen wanneer ze in het water komen. Wetenschappers hebben twee theorieën. De eerste is dat de blauwe rugkleur de heikikkers in het water voor roofdieren minder zichtbaar maakt van bovenaf. De tweede is dat het voor de mannetjes een teken is om elkaar niet te bespringen.

#### **7** KLEINE WATERSALAMANDER

De kleine watersalamander woont 's winters op de wal, maar in het voorjaar en de zomer leven ze in het water. Daar vindt het paringsritueel plaats en plakt het vrouwtje haar eitjes een voor een aan waterplanten. In het najaar past hun lichaam zich weer aan het landleven aan en gaan ze aan wal. In het late najaar kruipen ze weg in de grond om daar in diepe slaap te wachten op het voorjaar.

#### **9** SNOEK

In het voorjaar trekken snoeken naar ondiep water, de vrouwtjes zetten daar hun eitjes af op de waterplanten. Daarna bevruchten de mannetjes de eitjes. Een snoekje net uit het ei jaagt op watervlooiën. Naarmate hij groeit, groeit de prooi met hem mee; na enkele maanden jaagt hij vooral op vissen. Snoeken zijn niet kieskeurig; ze pakken gewoon wat het meest voorradig is. Dat kunnen zelfs kleinere soortgenoten zijn. Een flinke snoek zal ook overzwemmende eendjes en woelratten opslokken.